

**Kunstforeningen**  
for personale i  
Gladsaxe Kommune

**2024**



GLADSAXE

**Gladsaxe Kommune**

Rådhus Allé 7  
2860 Søborg

**Bestyrelsen**

Claus Skovhede  
Hanne Hvidt  
Hanne Muller  
Ditte Iversen  
Nina Lybke  
Anna Østergaard Inman  
Zhan Li

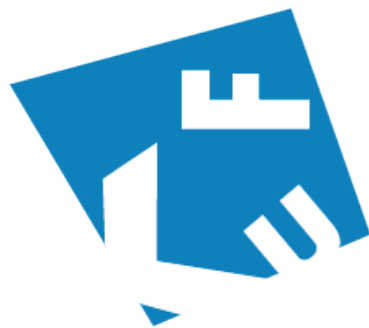
**Forside**

Jette Isaksen

**Grafisk design**

Nordvaerk.com

**gladsaxe.dk**



## Velkommen

Gladsaxe Kommune Kunstforening blev stiftet i 1988 og tæller ca. 180 medlemmer. Foreningens formål er at udbrede kendskabet til, interessen og forståelse for alle former for kunst og kunsthåndværk blandt medlemmerne.

Som medlem trækkes der 50 kroner om måneden over ens løn. Tidligere medarbejdere, der er gået på efterløn eller pension, kan fortsætte deres medlemsskab.

### Bortlodning af kunstværker og spændende arrangementer

Ved den årlige generalforsamling i februar er der bortlodning af kunstværker. Kunstforeningens bestyrelse indkøber i løbet af året værkerne, som kan være billedkunst, skulpturer og kunsthåndværk. Herudover arrangerer foreningen interessante medlemsarrangementer.

Du kan deltage i lodtrækningen på generalforsamlingen, hvis du har været medlem i hele det foregående år. Hvis du melder dig ind midt på året, har du mulighed for at betale med tilbagevirkende kraft pr. 1. januar i det aktuelle år. Hvis du er forhindret i at deltage i generalforsamlingen, så kan du udfylde en fuldmagt og en prioriteringsliste, som f.eks. en kollega kan medbringe til generalforsamlingen.

Indmeldelse kan ske ved henvendelse til Kunstforeningens mail [kuf@gladsaxe.dk](mailto:kuf@gladsaxe.dk).

Venlig hilsen

**Kunstforeningen**  
for personale  
i Gladsaxe Kommune



## Jette Isaksen 1

Det vrirler med stærke historier og sikre, æstetiske kompositioner i Jettes værker. Jette arbejder med mange forskellige teknikker som fx grafik, tegning, kobbertryk, collografi og chine collé – Disse forskellige teknikker bliver ofte kombineret i et værk. Jette er uddannet grafiker fra Designskolen i Kolding og medlem af Kvindelige Kunstneres Samfund.

Mixed media på lærred – Format 50x50



## Susanne Bang Dahl 2

Susanne Bang Dahl er en dansk billedkunstner baseret i København. Hun har en kunstnerisk uddannelse fra Aarhus Kunstakademi og Billedskolen i København. Derudover har hun en kandidatgrad i psykologi. Hendes værker fokuserer på stemninger, relationer og rum.

Tusch – Format 31x48

## Pia Obel

Pia Obel er en dansk billedkunstner, der bor og arbejder i København. Hun arbejder primært med skulptur og maleri.

“Energi er jo mange ting, men for mig er værket tit en udladning ren energi baseret på intuition og tillid - nogle gange også baseret på en ophobet følelse, men aldrig er basen en tanke.

I processen forbavser jeg selv ofte mig selv, fx når jeg tager mig selv i at male snorlige og med kant med ‘den forkerte’ hånd, når min krop går i spastiske trækninger i desperation over hudsult, når jeg rasende kaster maling på et værk, fordi det er så ringe og jeg har arbejdet på det så længe - eller noget helt fjerde - jeg kan ikke forudsige energiudladningens form - men jeg ved at det er mine venner”.

Stentøj

Siddende kvinde – 20 cm

Stående figur – 45 cm





5

## Carsten Von Würten

Carsten von Würden arbejder hovedsageligt med maleri, akvarel og collage. Hans ekspressionistisk – koloristiske olieblade bygges ofte op og rives ned i aflejringer af farvelag, som tilføjer værkerne en sanselighed, der gør dem levende og kropslige.

Kunstneren bruger ofte humoristiske og overraskende fortællinger som pejlemærke i sine abstraktioner og tilføjer på denne måde et metalag i oplevelsen af værket.

Billedcollage og akvarel – Format 42x52



6

## Tingtegneriet 7

Tingtegneriet er en dansk design- og snedkervirksomhed beliggende i den gamle Frøslev Brugsforening på Stevns. Virksomheden fokuserer på at skabe møbler og brugsting af høj kvalitet med lang holdbarhed og høj funktionalitet, primært fremstillet af træ.

Taburet i træ i almindelig siddehøjde med mange forskellige anvendelsesmuligheder. Som køkkenstol, ved arbejdsbordet, som ekstra stol i spisestuen, som siddeplads i entreen osv.

Taburet





## Bent Hedeby 8

Bent Hedeby Sørensen er en dansk billedkunstner med en alsidig baggrund inden for kunstudannelse. Han studerede ved Det Jydske Kunstakademi og fortsatte derefter på Kunstakademiet Güzel Sanatlar Fakültesi i Istanbul. Hedeby arbejder med forskellige medier, herunder oliemaleri, performance, foto- og videokunst. Hans værker udforsker ofte temaer som køn, identitet, kulturarv og historie.

Pigment print – Format 20x40



## Kirsten Bøgh 9

Kirsten Bøgh arbejder primært med oliemalerier og oliekriddtægninger, hvor hun ofte bruger verselinjer fra sine egne digte som udgangspunkt, hvilket gør brudstykker af digtene til temaer i hendes malerier.

Akvarel – Format 23x32



## Siri Vittrup 10

Siri Vittrup er uddannet fra Det Kongelige Danske Kunstakademis Arkitektskole i København i 2014. Hendes billedsprog beskrives som et drømmende, farverigt og energisk univers. Med en intuitiv og legende tilgang udforsker hun forholdet mellem farver og forskellige mediers muligheder. Hendes værker kredser om forholdet mellem mennesket, naturen og byen, ofte med en længsel efter det, der ligger bag horisonten eller ud over det fysiske. Hovedmotiverne er ofte personer i farverige gevanter, der næsten smelter sammen med deres omgivelser, ledsaget af heste, hunde eller store blomster, der synes at overtage de rum, de befinder sig i.

Kridt – Format 50x70

## Johanne Helga Heiberg 11

Johanne Helga Heiberg er en dansk kunstner, der arbejder med en bred vifte af medier, herunder tegning og tekstilkunst. Hun er uddannet fra Det Fynske Kunstakademi i 2015 og har siden da været aktiv på den danske kunstscene.

Heibergs værker spænder fra detaljerede tegninger og broderier til grafiske romaner som "Dear Frida" og "I have my heart in my mouth". Hendes arbejde udforsker ofte personlige og intime temaer, hvilket giver hendes værker en dybde og resonans.

Broderi – Format 45x45



## Dorte Prange 12

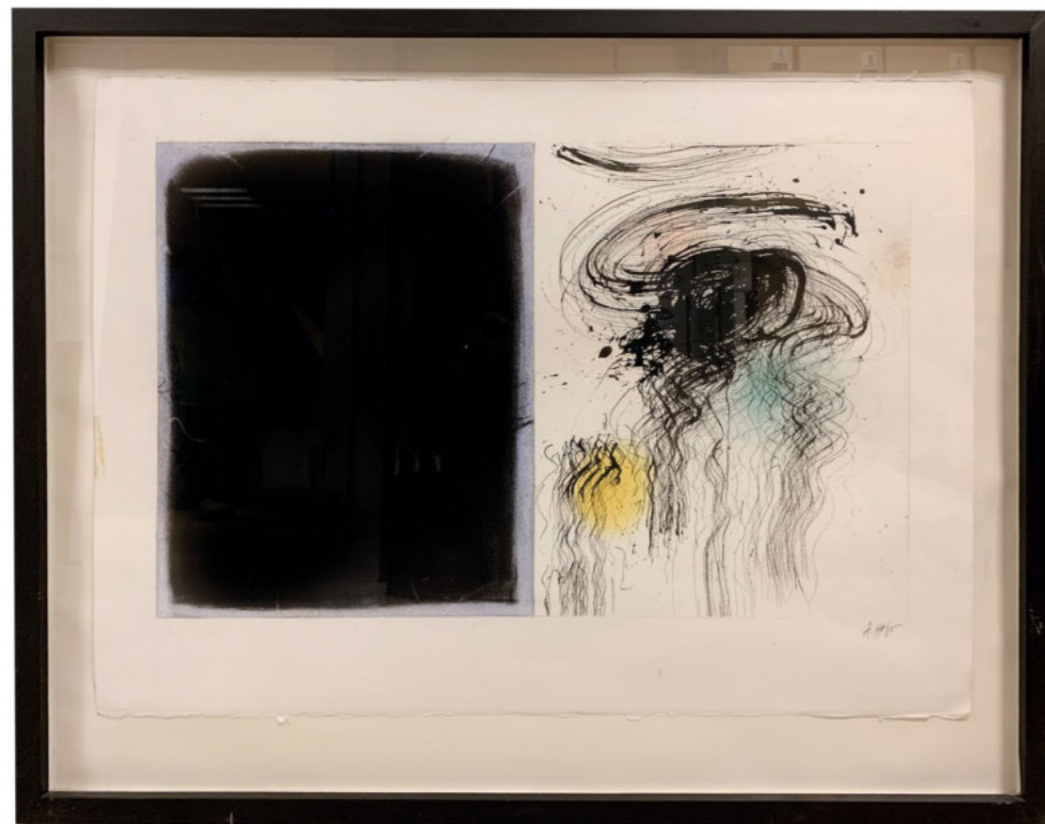
Dorte Prang har over 25 års erfaring inden for kunstuddannelse og træning. Hun har udstillet sine værker i Frankrig, Storbritannien og Danmark. Hendes kunstneriske praksis omfatter blandt andet strikkeopskrifter, maleforlæg og keramisk lertøj.

Olie på lærred – Format 50x50

## Åse Højer 13

Åse Højer arbejder med maleri, grafik og portrætter. Hun er bosat i København og Andalusien, og henter inspiration fra livets kraft, glæde og skønhed omkring hende. Højer har deltaget i adskillige udstillinger i Danmark og Spanien.

Tegning – Format 81x63

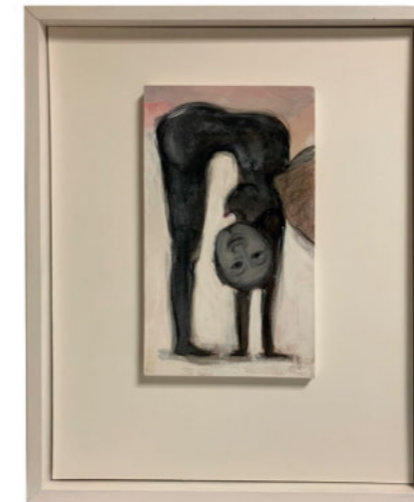


## Tina Kallehave 14

Tina Kallehave er en dansk kunstner, der arbejder med skulptur, tegning og tekstilkunst. Hun har været aktiv på den danske kunstscene siden 2012. Hun er uddannet i tegning og skulptur og har haft arbejdsophold på Statens Værksteder samt residencies på blandt andet Kirsten Kjærs Museum i Thy.

Kallehave er medlem af BKF og Dansk Billedhugger Samfund.

Porselæn – Format 12x20x30



## Åse Højer 15

Åse Højer er en anerkendt dansk billedkunstner, med mange udstillinger både i ud- og indland. Hun har sammen med sin mand drevet kunstscole i Andalusien, fra 1986 – 2022. Her har hun også haft sit eget studie.

Olie på lærred – Format 45x35



## Annette Olesen 16

Annette Olesen er kendt for sine malerier og litografier, der ofte udforsker abstrakte kompositioner og farvespil.

Olie på lærred – Format 78x97



## Lars Kiilerich 17

Kiilerichs kunstneriske interesse har rødder langt tilbage i hans liv. Han maler hvert billede baseret på den aktuelle stemning og nysgerrighed omkring emnet og materialet. Nøgleordet er: Humor. Kilderne til inspiration er ofte gennem musikkens verden og tekster, ordspil, finurligheder og dagsformen.

Akryl på lærrede – Format 60x60

18



19



## Lars Christian Kræmmer

Lars Christian Kræmmer er uddannet billedkunstner fra Emily Carr University of Art and Design i Vancouver, Canada. Kræmmer male, tegne og skriver. Kræmmer en erfaren eventyrer og har siden 2009 været medlem af Eventyrenes Klub. Galleri Nordværk er repræsentant for hans værker, når han rejser og finder inspiration til sine projekter.

Originale tegninger – Format 42x21





## Lotte Agger 20

Lotte Agger arbejder med fotografi og billedkunst. Hun blev uddannet fra Fatamorgana og har været aktiv på den danske kunstscene i flere år. Hendes kunstneriske praksis fokuserer på at registrere naturen og det møde, der opstår mellem det naturlige og det kulturelt formede. Agger ikke kun den visuelle abstraktion, men også hvordan hun kan skabe stemninger og fortællinger, der handler om menneskets eksistens og perceptionen af verden omkring os.

Stof collage – Format 42x52

## Bodil Brems 21

Bodil Brems arbejder med maleri, grafik og installation. Hun er uddannet fra Det Kongelige Danske Kunstakademi i 1981. Hendes kunstneriske praksis fokuserer på tolkning af omverdenen, hvor hun ofte kombinerer fotografi med direkte observation. Gennem collage-lignende værker udfordrer hun publikums opfattelse af virkelighed, kommunikation og læsning, ofte med humor og ironi.

Olie på lærred – Format 50x40



## Mikkel Ørsted 22

Mikkel Ørsted arbejder primært med maleri og grafik. Han er uddannet fra Det Kongelige Danske Kunstakademi i 2020.

Hans værker indeholder ofte elementer af rum og naturlige former, stiliseret til et abstrakt og sanseligt udtryk. Ørsted udforsker ikke kun visuel abstraktion, men også en abstraktion af selve perceptionen, med det formål at udvide forståelsen af både perception og skønhed.

Koppertryk – Format 34x23



## Jette Ellbæk 23

Ellgaards kunstneriske praksis fokuserer på at levendegøre historie og samfundsforhold, hvor det menneskelige nærvær i samspil med erindringen står i centrum. Hendes værker er poetiske refleksioner fortalt gennem lyd- og billedcollager. I 2023 udstillede Jette på Museet for Religiøs Kunst i Lemvig. Projektet omhandlede dansk landbokultur og blev udviklet på Statens Værksteder for Kunst.

Fotogrammer – Format 25x35

## Inge-marie Fruelund

Inge-Marie Fruelund er kendt for sine kunstneriske værker inspireret af naturen, hvor insekter, fugle og dyr ofte integreres i både form og dekoration. Hendes produktion spænder fra små skulpturer til funktionelle keramikgenstande, hvor naturens væsener optræder som mønstre, håndtag eller selvstændige dekorative elementer.

Porselænsvase – 18 cm høj 24



## Gitte Winther 25

Gitte Winther malerier er inspireret af begreber fra Colourfield Painting og Pop Art, men hendes tilgang er mere formalistisk. Hvert skridt i opbygningen af et maleri er en del af en helhed, som hun beskriver som et puslespil, der i sig selv er en utopi.

Tusch, blæk – Format 50x38



## Juha Luukkonen 26

Juha Luukkonen er en finsk kunstner, der specialiserer sig i moderne metalarbejde med fokus på at skabe unikke serveringsgenstande, bestik, skåle og kunstværker i rustfrit stål. Luukkonen beskriver sig selv som en poet uden at bruge ord og stræber efter at skabe følsomme og emotionelle produkter, selv når han arbejder med et materiale, der ofte opfattes som koldt og hårdt.

Bestik





## Jette Isaksen 27

Jette Isaksen er en dansk billedkunstner og grafiker, der arbejder med maleri, mixed media, grafik og tegning. Hun er uddannet fra Kunsthåndværkerskolen i Kolding (nu Designskolen Kolding). Isaksens værker spænder fra små skæve streger til større malerier og mixed media-arbejder. Hun har udstillet sine værker på flere gallerier, herunder galleri Nordværk.

Monotypi – Format 60x80



## Lars+Lars 28 29

Lars+Lars refererer til samarbejdet mellem de to danske kunstnere Lars H.U.G og Lars Christian Kræmmer.

Lars Christian Kræmmer er en dansk billedkunstner og forfatter, født i Vancouver, Canada. Kræmmer er en erfaren rejsende og medlem af Eventyrenes Klub. Hans gøren spænder over maleri, litteratur og foredrag — Lars H.U.G., en anerkendt dansk musiker, komponist og billedkunstner. Han er kendt for sin alsidighed og en anerkendt visuel kunstner.

Kunstryk – Format 40x60

